





ISTITUTO COMPRENSIVO DI LOIANO E MONGHIDORO

SCUOLA DELL'INFANZIA DI MONGHIDORO

PIANO PRIMO

LEGENDA	
	Voi siete qui
	Pulsante di allarme manuale
	Cassetta di pronto soccorso
	Naspo
	Pulsante di sgancio energia elettrica
	Estintore a polvere 6Kg 34A 233B C

NUMERI DI EMERGENZA

115 VIGILI DEL FUOCO

118 BOLOGNA SOCCORSO

113 EMERGENZA GENERICATA

ISTRUZIONI PER IL PERSONALE ADDETTO ALL'EMERGENZA

IN CASO DI EMERGENZA SANITARIA : L'addetto al primo soccorso, o il personale presente formato, presti le prime cure all'infortunato, acquisisca i dati sulle condizioni e sulle cause del malore, e quindi telefoni al 118 per comunicare quanto accaduto. Non andare al di là delle proprie cognizioni e competenze.

IN CASO DI INCENDIO: L'addetto all'emergenza incendio, o il personale presente, identifichi l'entità del principio di incendio. Se in grado di domarlo con le risorse interne, impugni l'estintore e provveda allo spegnimento dirigendo il getto verso la base della fiamma.

Se non si ritiene in grado di spegnere l'incendio, allora segnali l'emergenza dando il segnale di allarme. Disattivi l'alimentazione elettrica. Telefoni al 115 per comunicare l'emergenza e dia inizio all'evacuazione

IN CASO DI TERREMOTO: Ci si attesti verso le pareti perimetrali, in attesa del termine delle scosse. Una volta terminata la scossa attivare la procedura di evacuazione.

PROCEDURA DI EVACUAZIONE :

1. Allontanarsi in ordine e con calma dai locali;
2. Avvertire il 115;
3. Fornire assistenza alle persone in difficoltà eventualmente presenti;
4. Radunarsi nel luogo sicuro;
5. Indirizzare e guidare i soccorsi al loro arrivo.

ISTRUZIONI PER I PRESENTI IN CASO DI EMERGENZA

IN CASO DI TERREMOTO:

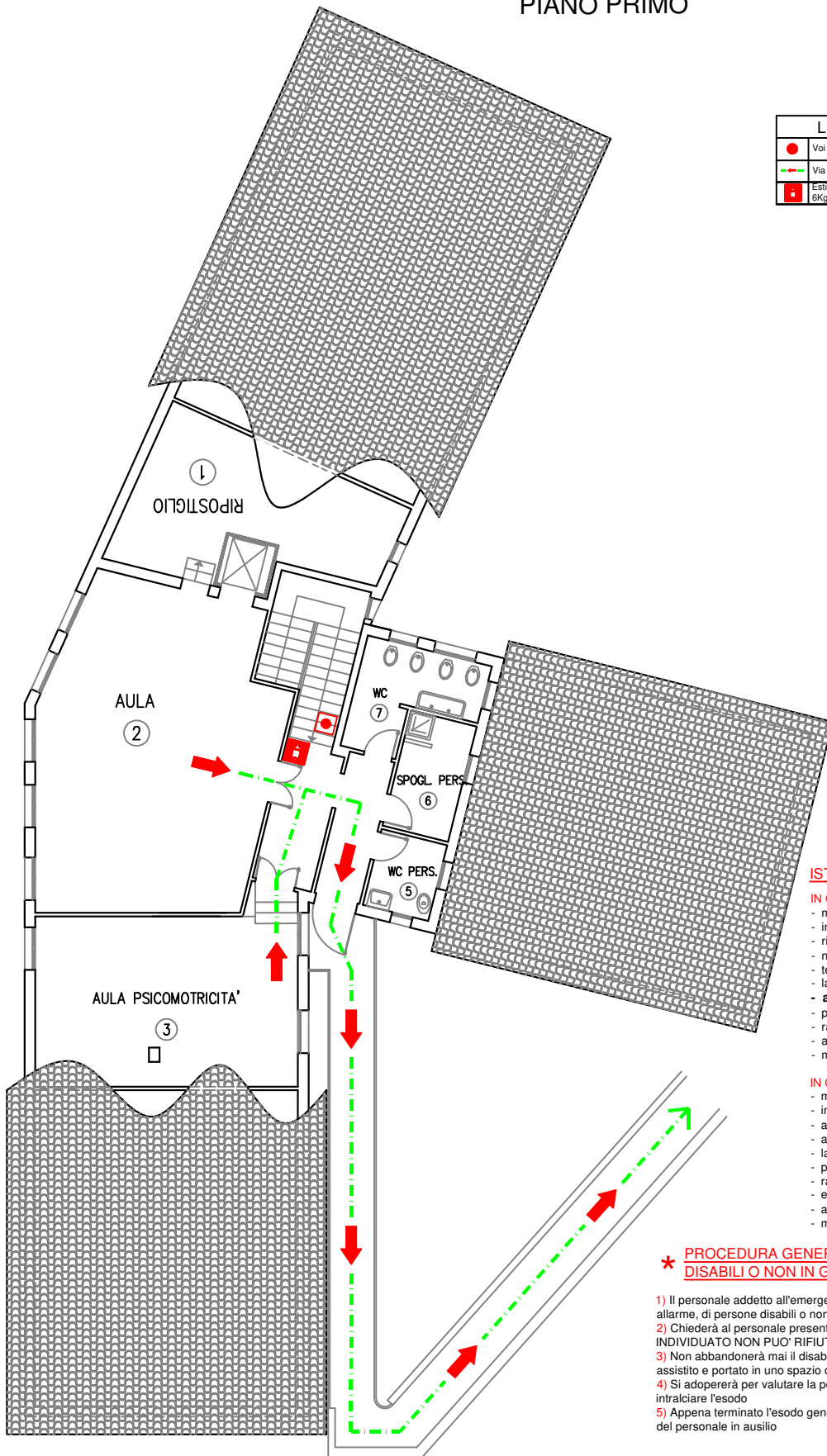
- mantenere la calma
- interrompere ogni attività
- ripararsi eventualmente sotto a scrivanie/banchi
- non avvicinarsi alle finestre
- tenersi lontani da scaffali o oggetti sospesi
- lasciare nel locale gli effetti personali
- **attendere il termine delle scosse**
- percorrere il percorso d'esodo assegnato
- raggiungere i punti di raccolta esterni
- aiutare le persone eventualmente in difficoltà *
- mantenere la calma

IN CASO DI INCENDIO:

- mantenere la calma
- interrompere ogni attività
- abbassarsi e coprirsi la bocca con un fazzoletto bagnato
- abbandonare il locale ordinatamente
- lasciare nel locale gli effetti personali
- percorrere il percorso di esodo assegnato senza correre
- raggiungere i punti di raccolta esterni
- eseguire le istruzioni impartite mediante il piano di emergenza
- aiutare le persone eventualmente in difficoltà *
- mantenere la calma

* PROCEDURA GENERALE PER IL SUPPORTO ALLE PERSONE DISABILI O NON IN GRADO DI EVACUARE AUTONOMAMENTE

- 1) Il personale addetto all'emergenza verificherà la presenza, al momento della segnalazione di allarme, di persone disabili o non in grado di abbandonare autonomamente il luogo di lavoro
- 2) Chiederà al personale presente di rendersi disponibile a fornire supporto. IL PERSONALE INDIVIDUATO NON PUO' RIFIUTARE
- 3) Non abbandonerà mai il disabile accertandosi che in attesa dell'evacuazione sia adeguatamente assistito e portato in uno spazio calmo (se presente) o in prossimità di un'uscita di emergenza
- 4) Si adoprerà per valutare la possibilità di evacuazione attraverso uscite alternative per non intralciare l'esodo
- 5) Appena terminato l'esodo generale condurrà il disabile nel luogo sicuro avvalendosi del supporto del personale in ausilio



Progettazione piano ed elaborazione grafica:

Step Engineering

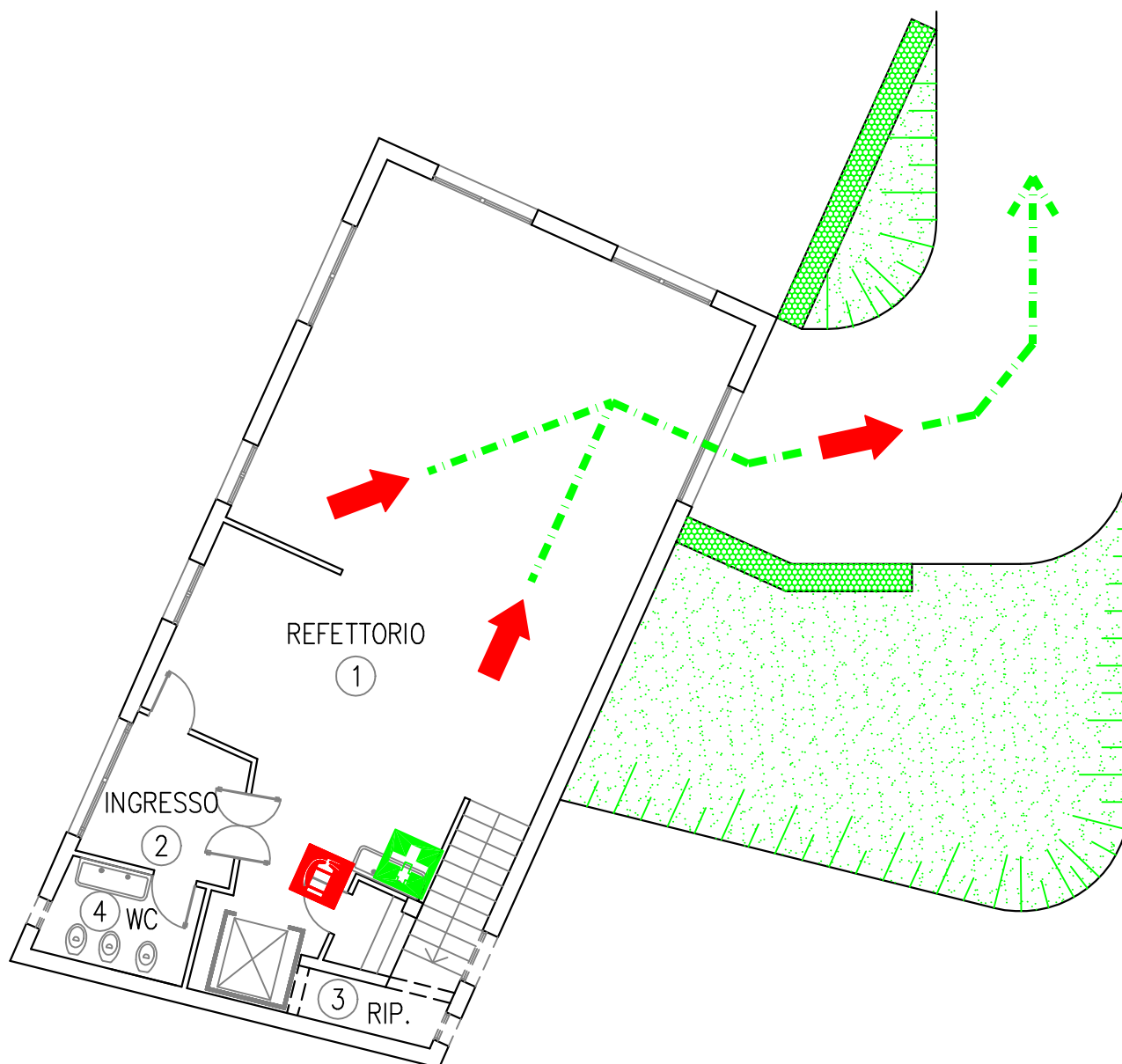
Via Persicetana Vecchia, 28/a - 40132 Bologna
Tel. 051 401847
e-mail: infostepengineering@gmail.com



ISTITUTO COMPRENSIVO DI LOIANO E MONGHIDORO

SCUOLA DELL'INFANZIA DI MONGHIDORO

PIANO SEMINTERRATO



ISTRUZIONI PER IL PERSONALE ADDETTO ALL'EMERGENZA

IN CASO DI EMERGENZA SANITARIA: L'addetto al primo soccorso, o il personale presente formato, presti le prime cure all'infortunato, acquisisca i dati sulle condizioni e sulle cause del malore, e quindi telefoni al 118 per comunicare quanto accaduto. Non andare al di là delle proprie cognizioni e competenze.

IN CASO DI INCENDIO: L'addetto all'emergenza incendio, o il personale presente, identifichi l'entità del principio di incendio. Se in grado di domarlo con le risorse interne, impugni l'estintore e provveda allo spegnimento dirigendo il getto verso la base della fiamma. Se non si ritiene in grado di spegnere l'incendio, allora segnali l'emergenza dando il segnale di allarme. Disattivi l'alimentazione elettrica. Telefoni al 115 per comunicare l'emergenza e dia inizio all'evacuazione.

IN CASO DI TERREMOTO: Ci si attesti verso le pareti perimetrali, in attesa del termine delle scosse. Una volta terminata la scossa attivare la procedura di evacuazione.

PROCEDURA DI EVACUAZIONE:

1. Allontanarsi in ordine e con calma dai locali;
2. Avvertire il 115;
3. Fornire assistenza alle persone in difficoltà eventualmente presenti: *
4. Radunarsi nel luogo sicuro;
5. Indirizzare e guidare i soccorsi al loro arrivo.

ISTRUZIONI PER I PRESENTI IN CASO DI EMERGENZA

IN CASO DI TERREMOTO:

- mantenere la calma
- interrompere ogni attività
- ripararsi eventualmente sotto a scrivanie/banchi
- non avvicinarsi alle finestre
- tenersi lontani da scaffali o oggetti sospesi
- lasciare nel locale gli effetti personali
- **attendere il termine delle scosse**
- percorrere il percorso d'esodo assegnato
- raggiungere i punti di raccolta esterni
- aiutare le persone eventualmente in difficoltà *
- mantenere la calma

IN CASO DI INCENDIO:

- mantenere la calma
- interrompere ogni attività
- abbassarsi e coprirsi la bocca con un fazzoletto bagnato
- abbandonare il locale ordinatamente
- lasciare nel locale gli effetti personali
- percorrere il percorso di esodo assegnato senza correre
- raggiungere i punti di raccolta esterni
- eseguire le istruzioni impartite mediante il piano di emergenza
- aiutare le persone eventualmente in difficoltà *
- mantenere la calma

* PROCEDURA GENERALE PER IL SUPPORTO ALLE PERSONE DISABILI O NON IN GRADO DI EVACUARE AUTONOMAMENTE

1) Il personale addetto all'emergenza verificherà la presenza, al momento della segnalazione di allarme, di persone disabili o non in grado di abbandonare autonomamente il luogo di lavoro

2) Chiederà al personale presente di rendersi disponibile a fornire supporto.

IL PERSONALE INDIVIDUATO NON PUO' RIFIUTARE

3) Non abbandonerà mai il disabile accertandosi che in attesa dell'evacuazione sia adeguatamente assistito e portato in uno spazio calmo (se presente) o in prossimità di un'uscita di emergenza

4) Si adopererà per valutare la possibilità di evacuazione attraverso uscite alternative per non intralciare l'esodo

5) Appena terminato l'esodo generale condurrà il disabile nel luogo sicuro avvalendosi del supporto del personale in ausilio

LEGENDA	
	Pulsante di allarme manuale
	Voi siete qui
	Cassetta di pronto soccorso
	Via di fuga orizzontale
	Naspo
	Estintore a polvere 6Kg 34A 233B C
	Pulsante di sgancio energia elettrica

NUMERI DI EMERGENZA

115 VIGILI DEL FUOCO
118 BOLOGNA SOCCORSO
113 EMERGENZA GENERICA

Progettazione piano ed elaborazione grafica:

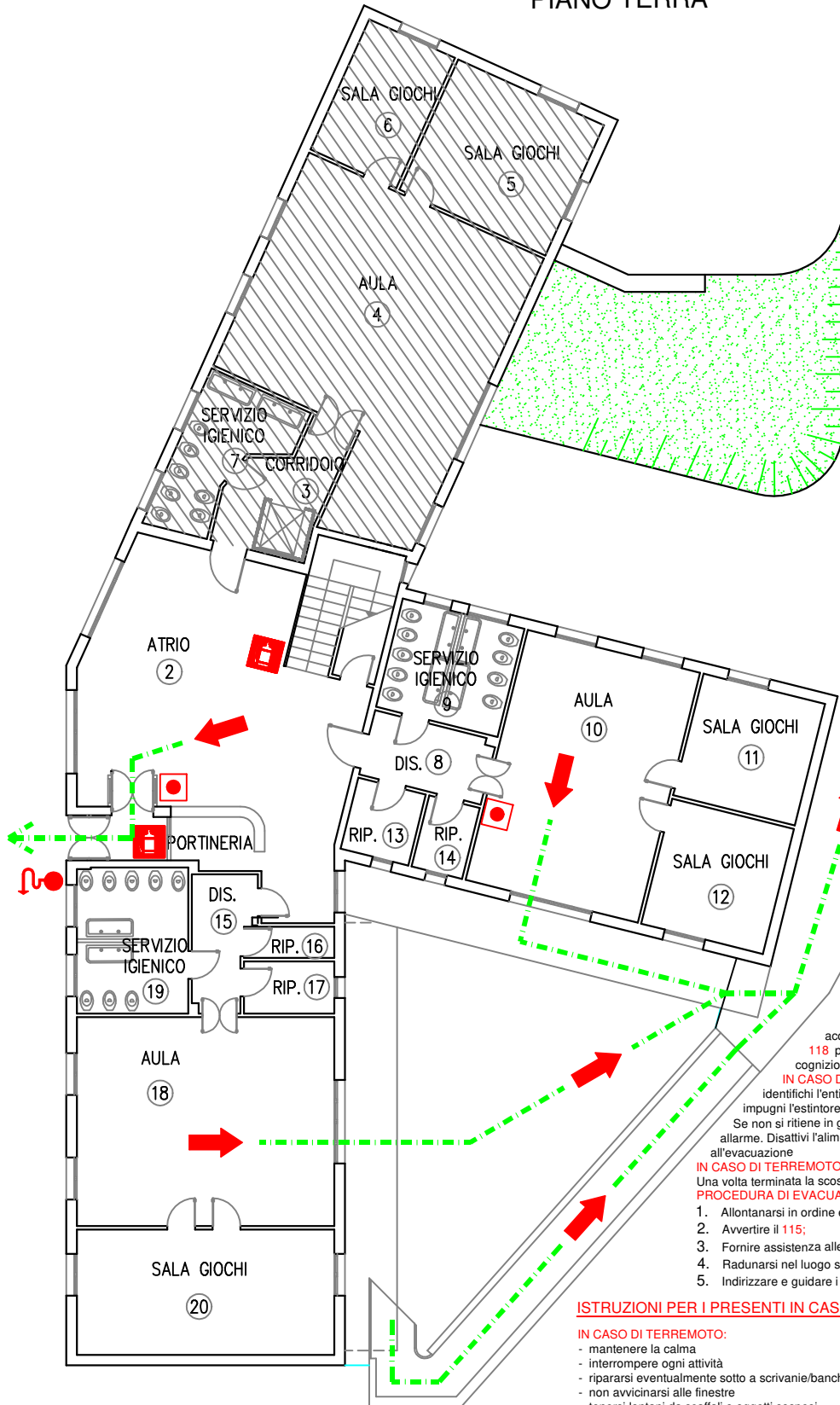
Step Engineering

Via Persicetana Vecchia, 28/a - 40132 Bologna
Tel. 051 401847
e-mail: infostepengineering@gmail.com

ISTITUTO COMPRENSIVO DI LOIANO E MONGHIDORO

SCUOLA DELL'INFANZIA DI MONGHIDORO

PIANO TERRA



LEGENDA	
●	Voi siete qui
- - -	Via di fuga orizzontale
	Estintore a polvere 6Kg
	Pulsante di allarme manuale
	Cassetta di pronto soccorso
	Naspo
	Pulsante di sgancio energia elettrica

NUMERI DI EMERGENZA
115 VIGILI DEL FUOCO
118 BOLOGNA SOCCORSO
113 EMERGENZA GENERICA

ISTRUZIONI PER IL PERSONALE ADDETTO ALL'EMERGENZA

IN CASO DI EMERGENZA SANITARIA: L'addetto al primo soccorso, o il personale presente formato, preli le prime cure all'infortunato, acquisisca i dati sulle condizioni e sulle cause del malore, e quindi telefoni al 118 per comunicare quanto accaduto. Non andare al di là delle proprie cognizioni e competenze.

IN CASO DI INCENDIO: L'addetto all'emergenza incendio, o il personale presente, identifichi l'entità del principio di incendio. Se in grado di domarlo con le risorse interne, impugni l'estintore e provveda allo spegnimento dirigendo il getto verso la base della fiamma. Se non si ritiene in grado di spegnere l'incendio, allora segnali l'emergenza dando il segnale di allarme. Disattivi l'alimentazione elettrica. Telefoni al 115 per comunicare l'emergenza e dia inizio all'evacuazione.

IN CASO DI TERREMOTO: Ci si attesti verso le pareti perimetrali, in attesa del termine delle scosse. Una volta terminata la scossa attivare la procedura di evacuazione.

PROCEDURA DI EVACUAZIONE:

1. Allontanarsi in ordine e con calma dai locali;
2. Avvertire il 115;
3. Fornire assistenza alle persone in difficoltà eventualmente presenti;
4. Radunarsi nel luogo sicuro;
5. Indirizzare e guidare i soccorsi al loro arrivo.

ISTRUZIONI PER I PRESENTI IN CASO DI EMERGENZA

IN CASO DI TERREMOTO:

- mantenere la calma
- interrompere ogni attività
- ripararsi eventualmente sotto a scrivanie/banchi
- non avvicinarsi alle finestre
- tenersi lontani da scaffali o oggetti sospesi
- lasciare nel locale gli effetti personali
- **attendere il termine delle scosse**
- percorrere il percorso d'esodo assegnato
- raggiungere i punti di raccolta esterni
- aiutare le persone eventualmente in difficoltà *
- mantenere la calma

IN CASO DI INCENDIO:

- mantenere la calma
- interrompere ogni attività
- abbassarsi e coprirsi la bocca con un fazzoletto bagnato
- abbandonare il locale ordinatamente
- lasciare nel locale gli effetti personali
- percorrere il percorso di esodo assegnato senza correre
- raggiungere i punti di raccolta esterni
- eseguire le istruzioni impartite mediante il piano di emergenza
- aiutare le persone eventualmente in difficoltà *
- mantenere la calma

* PROCEDURA GENERALE PER IL SUPPORTO ALLE PERSONE DISABILI O NON IN GRADO DI EVACUARE AUTONOMAMENTE

- 1) Il personale addetto all'emergenza verificherà la presenza, al momento della segnalazione di allarme, di persone disabili o non in grado di abbandonare autonomamente il luogo di lavoro
- 2) Chiederà al personale presente di rendersi disponibile a fornire supporto. IL PERSONALE INDIVIDUATO NON PUO' RIFIUTARE
- 3) Non abbandonerà mai il disabile accertandosi che in attesa dell'evacuazione sia adeguatamente assistito e portato in uno spazio calmo (se presente) o in prossimità di un'uscita di emergenza
- 4) Si adopererà per valutare la possibilità di evacuazione attraverso uscite alternative per non intralciare l'esodo
- 5) Appena terminato l'esodo generale condurrà il disabile nel luogo sicuro avvalendosi del supporto del personale in ausilio

Progettazione piano ed elaborazione grafica:

Step Engineering

Via Persicetana Vecchia, 28/a - 40132 Bologna
 Tel. 051 401847
 e-mail: infostepengineering@gmail.com

